

### Grypa ptaków – informacje ogólne

Grypa ptaków jest wirusową chorobą drobiu o bardzo dużym znaczeniu ekonomicznym. Wywoływane przez nią straty wynikają nie tylko z faktu, że wirus może wywoływać zachorowania i bardzo wysoką śmiertelność u ptactwa domowego. Kraj, w którym pojawi się choćby jedno ognisko grypy, nie może eksportować drobiu i produktów pochodzenia drobiarskiego co najmniej z regionu, w którym choroba się pojawiła, ale niestety również (w zależności od umów bilateralnych) z obszaru całego państwa. Generuje to bardzo wymierne straty finansowe. Grypa może występować u wszystkich gatunków drobiu i wielu gatunków dzikich ptaków. Niekiedy zakażeniu może ulec też człowiek, ale są to sytuacje bardzo rzadkie i w praktyce ograniczone do Azji i Afryki. Potencjał zoonotyczny (tzn. stopień zagrożenia dla zdrowia człowieka) wirusów grypy ptaków występujących w ostatnich latach w Europie jest niski, ale obserwowane są pewne oznaki wskazujące na stopniowy wzrost poziomu adaptacji dla ssaków, o czym świadczą przypadki u lisów i fok w kilku państwach Starego Kontynentu. W sezonie 2020/2021 zgłoszono też kilka przypadków zakażeń wirusem H5N8 u pracowników ferm w Rosji, w większości bezobjawowych. W przypadkach podejrzeń i potwierdzonych ognisk grypy ptaków, osoby z grup ryzyka, tzn. hodowcy, lekarze weterynarii, osoby biorące udział w zwalczaniu choroby oraz pracownicy zakładów utylizacyjnych, muszą stosować środki ochrony indywidualnej, tj. odzież ochronną, maski, gogle oraz rękawice.

Wyróżnia się wiele odmian wirusa grypy, które oznaczane są symbolami, takimi jak np. H5N1, H5N5, H5N6 czy H5N8. Choroba występuje też w dwóch postaciach klinicznych: jako grypa ptaków o niskiej zjadliwości (LPAI) oraz znacznie groźniejsza wysoce zjadliwa grypa ptaków (HPAI).

Wirusy grypy charakteryzują się dużym stopniem zmienności genetycznej, a to sprawia, że skuteczność szczepionek jest bardzo ograniczona; nie opracowano również skutecznych leków.

Dlatego, jak na razie jedyną efektywną bronią w walce z grypą ptaków jest:

- szybkie rozpoznanie choroby w laboratorium;
- skuteczna likwidacja ptaków w ognisku oraz
- wprowadzenie tymczasowych restrykcji na obszarze występowania grypy, aby zapobiec jej dalszemu rozprzestrzenieniu (zgodnie z decyzją powiatowego lekarza weterynarii).

Poza szybkim tempem zmienności genetycznej, wirus posiada szereg innych niekorzystnych cech. Na przykład długo przeżywa w niskich temperaturach: w temperaturze +4°C (temperatura lodówki) ponad 2 miesiące, a w zamrożeniu wiele miesięcy, a nawet lat. Dlatego też mylny, choć bardzo rozpowszechniony, jest pogląd, że „zima wymrozi” wirusy grypy, gdyż to właśnie w tym okresie choroba występuje najczęściej. Wirus jest zdradliwy również z tego względu, że

u jednych ptaków (np. kur czy indyków) może powodować bardzo gwałtowny przebieg i wysoką śmiertelność, podczas gdy przedstawiciele innych gatunków (np. kaczek czy gęsi) czasami chorują, a niekiedy pozostają zdrowe lub wykazują objawy mało specyficzne. W tym samym czasie wirus może się u nich niepostrzeżenie namnażać i mogą one stanowić „ciche” źródło zakażenia dla wrażliwych ptaków.

Na szczęście wirus grypy posiada też kilka słabych punktów. Po pierwsze – jest bardzo wrażliwy na wysoką temperaturę i pod działaniem 70°C ginie prawie natychmiast. Dlatego też drób i jaja właściwie upieczone, usmażone lub ugotowane są w pełni bezpieczne. Po drugie – powszechnie stosowane środki dezynfekcyjne, mydło i detergenty bardzo skutecznie eliminują zagrożenie. Zachowanie podstawowych zasad higieny, częste mycie rąk ciepłą wodą z mydłem, dezynfekcja pomieszczeń inwentarskich, są prostymi, a jednocześnie bardzo efektywnymi sposobami zapobiegania grypie.

### **W jaki sposób dochodzi do rozprzestrzeniania wirusów grypy ptaków i jak wirus przedostaje się do gospodarstwa?**

Przenosicielem wirusów grypy są ptaki dzikie, przede wszystkim związane ze środowiskiem wodnym, tzn. głównie kaczki i gęsi. Inne gatunki mogą w ograniczonym stopniu odgrywać rolę w rozprzestrzenianiu wirusa na bliskie odległości, a niektóre z nich (np. łabędzie), ze względu na dużą wrażliwość na zakażenie, skutkującą wysoką śmiertelnością, są bardzo istotnym „wskaźnikiem” obecności wirusa na danym terenie. Podobną rolę odgrywają ptaki drapieżne, żerujące na zwłokach padłych ptaków wodnych.

Drób może się zakażać jeśli korzysta z tych samych siedlisk, np. zbiorników wodnych albo pastwisk, gdzie bytowały ptaki dzikie. Nie jest przy tym konieczne, aby użytkowanie tych miejsc odbywało się w tym samym czasie. Wirus może bowiem przeżyć w wodzie i innym wilgotnym środowisku przez wiele dni, a nawet tygodni, szczególnie w niskiej temperaturze (o czym wspomniano wyżej). **Tak więc zbiorniki wodne, na których przebywały dzikie ptaki, mogą być w miesiącach jesienno-zimowych długotrwałym źródłem zakażenia dla drobiu.** Należy jednak pamiętać, że do zakażenia może dojść nie tylko wtedy, gdy wypuszczany na zewnątrz drób będzie korzystał z tych samych siedlisk co ptaki wolno żyjące, ponieważ wprowadzenie do gospodarstwa słomy albo zielonki zanieczyszczonych odchodami zawierającymi wirus może być przyczyną zachorowania. Dlatego jest niezwykle istotne, aby w okresie wysokiego ryzyka nie tylko utrzymywać ptaki w zamknięciu, ewentualnie na ogrodzonych i ściśle kontrolowanych wybiegach, ale należy też właściwie zabezpieczać słomę pod szczelnym przykryciem lub dezynfekować z zewnątrz baloty środkami dezynfekcyjnymi, które można stosować w obecności ptaków. Bardzo ważne jest, aby myśliwi po polowaniach nie wchodzili przez 3 doby do pomieszczeń, gdzie utrzymywany jest drób, a najlepiej w okresie wysokiego zagrożenia zrezygnowali z polowań. Nie wolno też wprowadzać do gospodarstwa drobiu niewiadomego pochodzenia, a szczególnie ostrożnie podchodzić do pokątnych ofert sprzedaży ptaków po „okazyjnej” cenie od nieznanymi osób. Takie działania są nielegalne. Handel drobiem jest dozwolony tylko w okresie, gdy grypa na danym obszarze nie występuje, dodatkowo w ściśle wyznaczonych miejscach i pod nadzorem powiatowego lekarza weterynarii.

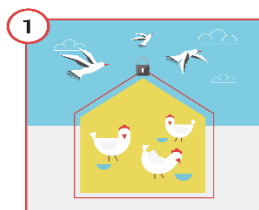
Jeśli jednak wirus znajdzie się w gospodarstwie, może ulec dalszemu rozwleczeniu przez człowieka na butach, odzieży czy środkach transportu. Właściciel drobiu powinien zawsze pamiętać o tym, że każda choroba charakteryzuje się tzw. „okresem inkubacji”, kiedy wirus już jest w gospodarstwie, ale ptaki, chociaż same wyglądają zdrowo, wydają już wirus do otoczenia. Dlatego do obsługi ptaków należy zawsze wykorzystywać oddzielną odzież





Więcej informacji na [www.krd-ig.com.pl](http://www.krd-ig.com.pl)

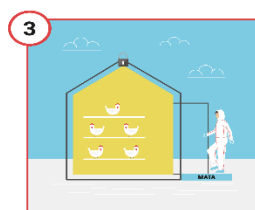
### GRYPA PTAKÓW - CZY PRZESTRZEGASZ ZASAD BIOASEKURACJI?



**1**  
Zabezpiecz drób i paszę przed kontaktem z dzikimi ptakami!



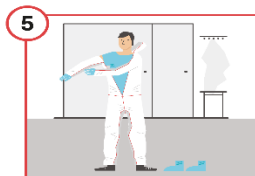
**2**  
Nie pozwól, aby na fermie przebywały osoby nieupoważnione!



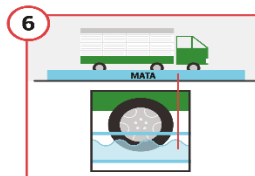
**3**  
Pamiętaj o matach dezynfekcyjnych i regularnie je nasażaj aktywnym środkiem odkażającym.



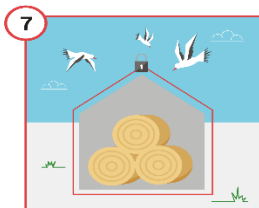
**4**  
Wprowadź zakaz wstępu na fermę osobom mającym kontakt z innym ptactwem (np. właścicielom przydomowych kurników, czy myśliwym).



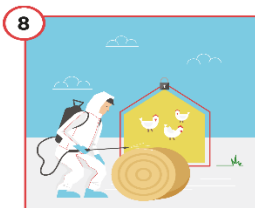
**5**  
Pamiętaj, żeby zawsze zakładać odzież i obuwie ochronne przed wejściem do kurnika i zmieniać ją każdorazowo wchodząc do kolejnych budynków.



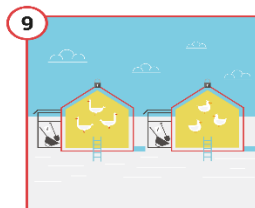
**6**  
Wpuszczaj na fermę wyłącznie pojazdy z odkażonymi kołami.



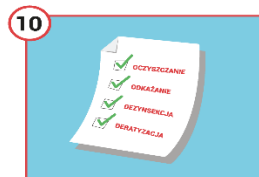
**7**  
Zadbaj o zabezpieczenie ściółki.



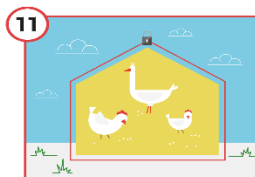
**8**  
Pamiętaj o dezynfekcji ściółki przed wniesieniem do kurnika.



**9**  
Zadbaj o izolację każdego z kurników, a także osobne żywienie i narzędzia.



**10**  
Prowadź rejestr działań takich jak: oczyszczanie, odkażanie, dezynsekcja i deratyzacja.



**11**  
Posiadasz tylko kilka sztuk drobiu? Dla ich bezpieczeństwa - trzymaj je w zamknięciu.



**12**  
Zwiększona śmiertelność wśród drobiu, apatia, niechęć do paszy i wody, spadek nieśności oraz objawy nerwowe (porażenie, skurczy szyi, drgawki, biegunka, duszność) nie zwlekaj - zawiadom powiatowego lekarza weterynarii!

### Jak postępować w przypadku podejrzenia grypy ptaków?

W przypadku zaobserwowania u drobiu objawów, mogących wskazywać na obecność wirusa grypy ptaków w gospodarstwie, należy niezwłocznie powiadomić powiatowego lekarza weterynarii, który pobierze próbki do badań laboratoryjnych. Aktualny wykaz telefonów kontaktowych do powiatowych inspektoratów weterynarii znajduje się na stronie Głównego Inspektoratu Weterynarii <https://pasze.wetgiw.gov.pl/piw/demo/> Chorych ptaków i padłych nie wolno dotykać ani podejmować prób leczenia. W przypadku zauważenia padłych ptaków

dzikich, zwłaszcza z grupy ryzyka (kaczki, łabędzie, gęsi, ptaki drapieżne), należy również powiadomić powiatowego lekarza weterynarii.